

# SATA - saavutettava lastenkulttuuri ja taiteen perusopetus -hanke Esiselvityksen raportti

Elina Helén  
Tampereen kaupunki

*”KUN LAPSI ITSE HALUAA, USKALTA A UNELMOIDA JA JOS HÄNTÄ KAN-  
NUSTETAAN SEKÄ TUETAAN, PYSTYY HÄN MIHIN VAAN!”*

2016

## Sisällys

1. Johdanto .....	2
1.1. Tausta.....	2
1.2. Esiselvityshankkeen tavoitteet ja toteuttajat .....	4
2. Esiselvitys .....	5
2.1. Toteutus.....	5
2.2. Kulttuuritoimijoiden vastaukset .....	6
2.3. Erityistä tukea tarvitsevien lasten ja nuorten perheiden ja huoltajien näkemykset.....	11
3. Johtopäätökset ja toimenpiteet .....	15

## 1. Johdanto

### 1.1. Tausta

Taide- ja kulttuuriharrastus lisää yksilön hyvinvointia yhteiskunnassamme. Yhdessä tekeminen lisää vuorovaikutusta, yhteisöllisyyttä ja itseilmaisua. Taide voi toimia myös yhteisenä kielenä. Tavoitteena on yhteiskunta, joka on kaikille tasavertainen ja saavutettava. Taide ja kulttuuri toimivat väylinä myös muuhun yhteiskunnalliseen osallistumiseen.

Sata - saavutettava lastenkulttuuri ja taiteen perusopetus -hankkeen tavoitteena on, että taideharrastus ja kulttuurielämään osallistuminen tehdään kaikille mahdolliseksi, myös niille lapsille ja nuorille joilla on sairaus tai vamma, jokin toimintaeste tai muuta erityisen tuen tarvetta.

Sata-hankkeen esiselvitysvaiheessa kartoitettiin lastenkulttuurikeskusten, taiteen perusopetusta antavien oppilaitosten sekä perheiden näkemyksiä siitä, onko taide- ja kulttuuriharrastukset saavutettavia erityistä tukea tarvitseville lapsille ja nuorille sekä millä keinoilla saavutettavuutta pystyttäisiin edistämään.

Lasten ja nuorten kulttuuritoiminnan perustana ovat YK:n ihmisoikeuksien yleissopimusten mukaiset oikeudet sekä Suomen lainsäädäntö, jossa määritellään koulutuksen, vapaan sivistystyön ja kuntien kulttuuritoiminnan tasa-arvoisuuden normiperusta.

Opetus- ja kulttuuriministeriön 2014 valmistuneessa *Ehdotus lastenkulttuuripoliittiseksi ohjelmaksi* -julkaisussa todetaan, että Suomessa on rikasta, monipuolista ja taiteellisesti tasokasta lastenkulttuuria, mutta se ei saavuta kaikkia lapsia tasapuolisesti.<sup>1</sup>

Lastenkulttuuripoliittisessa ohjelmaehdotuksessa esitetään mm. seuraavia toimenpiteitä, joiden voi katsoa edistävän myös erityistä tukea tarvitsevien lasten ja nuorten osallisuutta kulttuuriin ja taiteeseen:

*3. Taiteen ja kulttuurin saavutettavuus ja saatavuus kirjoitetaan lapsia ja nuoria koskeviksi perusoikeuksiksi. Kuntien hyvinvointikertomuksissa tulisi huomioida lasten kulttuuriset oikeudet. Kuntia tuetaan lasten ja nuorten kulttuurikasvatussuunnitelmien laadinnassa.*

*6. Lasten mahdollisuuksia osallistua taiteeseen ja kulttuuriin lisätään. Suomessa on rikasta, monipuolista ja taiteellisesti tasokasta lastenkulttuuria, mutta se ei saavuta kaikkia lapsia tasapuolisesti. Lastenkulttuurikeskukset voivat osaltaan korjata tätä ongelmaa... Ne voivat alueellisesti myötävaikuttaa yhteistyön lisääntymiseen eri toimijoiden kesken, jotta kulttuuri ja taide olisivat lapsia lähellä ja osallistuminen lapsille ja perheille mahdollisimman helppoa ja kustannuksiltaan edullista tai ilmaista.*

---

<sup>1</sup> *Ehdotus lastenkulttuuripoliittiseksi ohjelmaksi*. Opetus- ja kulttuuriministeriön työryhmämuistioita ja selvityksiä 2014:6: s.19

Nykyisen hallituksen kärkihanke 4 pyrkii parantamaan taiteen ja kulttuurin saavutettavuutta ja tuomaan kulttuurin osaksi lasten arkea, vahvistamaan lasten ja nuorten luovuutta sekä lisäämään lasten ja nuorten tasavertaisia mahdollisuuksia osallistua taiteeseen ja kulttuuriin.

Suomessa lasten kulttuurisen sivistyksen kehittymisestä ja ylläpidosta sekä lasten perusoi-  
keudesta kulttuuriin ja taiteeseen vastaavat omalta osaltaan lastenkulttuurikeskukset sekä taiteen perusopetusta antavat oppilaitokset. Sata-hankkeen esiselvityksessä on keskitytty edellä mainittuihin toimijoihin sekä perheisiin, joissa on erityistarpeisia lapsia ja nuoria.

Maassamme on yli 20 ammattimaisesti hoidettua lastenkulttuurikeskusta, joista osa saa toimintaansa tukea opetus- ja kulttuuriministeriöltä. Lastenkulttuurikeskusten paikallinen ja alueellinen kulttuuritoiminta kulttuuritiloissa, kouluissa ja vapaa-ajalla tukee lapsen omaehtoista kulttuuriharrastusta, kulttuurikompetenssin monimuotoista kehittymistä sekä tarjoaa mahdollisuuksia lasten oman kulttuurin ja taiteellisen toimijuuden syntymiselle ja vahvistamiselle.

Taiteen perusopetus puolestaan tarjoaa lapsille ja nuorille tavoitteellista, vuodesta toiseen etenevää opetusta ja harrastusta yhdeksän taiteenlajin parissa 393 eri oppilaitoksessa, 251 kunnassa.<sup>2</sup> Taiteen perusopetus on pitkäjänteistä, laadukasta ja tavoitteellista. Siitä säädetään lailla (633/1998) ja asetuksella (813/1998). Opetus taiteen perusopetusta antavissa oppilaitoksissa on Opetushallituksen määrittämien opetussuunnitelman perusteiden mukaista, johon kuuluu opetuksen yksilöllistämisen periaate:

*”Mikäli oppilas ei vammaisuuden, sairauden tai muun näihin verrattavissa olevan syyn vuoksi kykene opiskelemaan oppilaitoksen opetussuunnitelman mukaisesti, opetussuunnitelman tavoitteita voidaan yksilöllistää vastaamaan oppilaan edellytyksiä. Tällöin oppilaalle laaditaan henkilökohtainen opiskelusuunnitelma, jossa määritellään opiskelun tavoitteet, opiskeluaika, opetuksen toteuttamistapa, tarvittavat tukitoimet, mahdolliset suoritukset ja arviointimenettely.”<sup>3</sup>*

Taiteen perusopetuksen oppimäärät jakautuvat laajaan ja yleiseen. Vaikka taiteen perusopetusta on saatavilla 85 prosentissa kuntia, on tarjonnassa suuria eroja maakuntien ja eri taidealojen välillä.

Yhteistyö lastenkulttuurikeskusten toimijoiden ja taiteen perusopetuksen välillä on jo olemassa käytännössä. Usein lapsia opettavat ja kohtaavat taiteilijat ja taidekasvattajat toimivat sekä lastenkulttuurikeskuksissa että taiteen perusopetuksen oppilaitoksissa. Lastenkulttuurikeskusten toiminnassa hyödynnetään taiteen perusopetuksen toimijoita ja osaamista.

---

<sup>2</sup> Taiteen perusopetuksen yleisen oppimäärän opetussuunnitelman perusteet, 2005, luku 4 sekä Taiteen perusopetuksen laajan oppimäärän perusteet, 2002

<sup>3</sup> Taiteen perusopetuksen yleisen oppimäärän opetussuunnitelman perusteet 2005, [http://www.oph.fi/download/123012\\_taideyl\\_ops.pdf](http://www.oph.fi/download/123012_taideyl_ops.pdf)

Eri tavoin erityistä tukea tarvitsevien lasten ja nuorten osallistumismahdollisuudet ovat usein puutteelliset. Lastenkulttuurin toimijoiden sekä taiteen perusopetuksen oppilaitosten toimintakulttuurissa, resurssissa sekä opettajien osaamisessa on puutteita erityistä tukea tarvitsevien lasten kohtaamiseen ja ohjaamiseen.

Siinä, missä lapsilla on kouluissa henkilökohtainen avustaja, ja opettajalla osaamista tukea lasta vamman tai erityisyyden aiheuttamissa haasteissa, on taide- ja kulttuuritoiminta sekä alan opetus pääosin yksittäisen taiteilijan tai taidekasvattajan sattumanvaraisten valmiuksien varassa. Usein nämä lapset ja nuoret eivät pystykään osallistumaan yleiseen tarjontaan tai lopettavat harrastuksen jatkuvien epäonnistumisten vuoksi.

Myös toimintaa ohjaavien ammattilaisten kynnys ottaa ryhmään erityistä tukea tarvitsevia saattaa muodostua esteeksi. Pelko siitä, että ohjaaminen, kommunikointi ja kohtaaminen epäonnistuvat, tai että muu ryhmä jää tällöin vähemmälle huomiolle, ovat toiminnan toteuttamisen haasteina. Tuen tarve ei edes välttämättä aina ole valtava. Toiminnalle osoitettujen tilojen esteettömyydessä on niin ikään havaittu puutteita.

## 1.2. Esiselvityshankkeen tavoitteet ja toteuttajat

Sata-hankkeen esiselvityksen tavoitteena oli selvittää, millaisia ongelmia ja toisaalta hyviä kokemuksia sekä toiveita erityistä tukea tarvitsevien lasten ja nuorten osallistumisesta taide- ja kulttuuritoimintaan on toiminnan tuottajilla (taiteen perusopetusta antavat oppilaitokset ja lastenkulttuurikeskukset) sekä erityistä tukea tarvitsevien lasten perheillä. Esiselvityksen tavoitteena oli luoda mahdollisimman todenmukainen ja tarvelähtöinen perusta varsinaiselle hankkeelle ja kehittämistyölle.

Esiselvityksen tausta-aineistona käytettiin syksyllä 2014 Taiteen perusopetusliiton toteuttamaa kyselyä taiteen perusopetusta antaville oppilaitoksille sekä keväällä 2016 Luckanin ruotsinkielisille toimijoille laatimaa selvitystä Tillgänglig barnkultur - Ett underlag för fortsatt arbete för en ökad funktionshindermedvetenhet inom svenskspråkig barnkultur i huvudsadsregionen.

Hankkeen ideoijat ja toiminnan alullepanijat ovat Suomen lastenkulttuurikeskusten verkosto ja Taiteen perusopetusliitto. Hankkeen hallinnoija on Tampereen kaupunki. Sata-hankkeen esiselvitykseen saatiin rahoitus opetus- ja kulttuuriministeriöstä.

Sata-hankkeen esiselvitystyö toteutettiin kulttuurikentän, vapaan sivistystyön ja taiteen perusopetuksen tavoitteellisena yhteistyönä niin, että sen tulokset palvelevat mahdollisimman laajasti erityistä tukea tarvitsevien lasten ja nuorten osallistumismahdollisuuksia. Hankkeessa rikottiin hallinnollisia rajoja ja rakennettiin monimuotoista yhteistyötä erityisryhmien osallistumismahdollisuuksien varmistamiseksi.

Sata-hankkeelle koottiin asiantuntijaryhmä, joka ohjasi esiselvitystyön tekemistä ja antoi asiantuntemuksensa hankkeen käyttöön. Ryhmä kokoontui esiselvitysvaiheen aikana

kolme kertaa sekä antoi kommenttinsa esiselvityksen kyselylomakkeisiin sekä raporttiin. Asiantuntijaryhmä jäsenet olivat:

Anu Hietala, Taiteen perusopetusliitto  
Pilvi Kuitu, Kulttuurikeskus PiiPoo  
Marianna Lehtinen, Tampereen kaupungin kulttuuripalvelut  
Marja-Leena Seilo, Näpsä-käsityökoulu  
Tarja Keltto, Vammaisten lasten ja nuorten tukisäätiö  
Tuula Vanhatapio, Lapin yliopisto  
Taina Kopra, Sorin Sirkus  
Eeva Mäkinen, Kuopion konservatorio  
Aura Linnapuomi, Kulttuuria kaikille -palvelu  
Reeli Karimäki, Vantaan kaupunki  
Varajäsenenä toimivat:  
Outi Salonlahti, Kulttuuria kaikille -palvelu  
Kaisa Penny, Sorin Sirkus  
Hanna Nyman, Vantaan kaupunki  
Noora Västinen, Vammaisten lasten ja nuorten tukisäätiö  
Annukka Knuutila, Kuopion konservatorio

## 2. Esiselvitys

### 2.1. Toteutus

Esiselvityksessä kartoitettiin taiteen perusopetuksen ja lastenkulttuurikeskusten olemassa olevaa saavutettavaa, esteetöntä tarjontaa ja hyviä käytäntöjä sekä kartoitettiin erityistä tukea tarvitsevien lasten nykyiset osallistumisen esteet ja haasteet.

Kartoituksen ensisijaisena kohteena olivat lastenkulttuurikeskukset, taiteen perusopetusta antavat oppilaitokset sekä kulttuuritoimintaa toteuttavat vammaisjärjestöt ja heidän asiakkaansa. Näin saavutettiin kokonaiskuva tilanteesta niin ammattilasten kuin perheidenkin näkökulmasta.

Esiselvitys toteutettiin kolmessa vaiheessa.

- 1) Asiantuntijoiden ja kokemusasiantuntijoiden haastattelut
- 2) Sähköiset kyselyt
- 3) Kyselyjen tulokset arvioitiin ja analysoitiin sekä kirjoitettiin loppuraportti

Haastattelut toteutettiin lokakuussa 2015. Haastattelut tehtiin ryhmä- tai yksilöhaastatteluiluina sekä puhelinhaastatteluna. Kyselyjen valmistelussa haastateltiin kolmea kahdessa eri Lastenkulttuurikeskuksessa työskentelevää henkilöä, yhteensä kahdeksaa taiteen perusopetusta antavaa opettajaa Näpsä-käsityökoulusta, Sara Hildén -akatemiasta sekä Sorin Sirkuksesta, kuutta eri vammaisjärjestöjen henkilökunnan edustajaa Uudenmaan lihas- tautiyhdistyksestä, Kehitysvammaisten Tukiliitosta, Helsingin Kehitysvammatuki 57 ry:stä sekä Espoon Autismi- ja aspergeryhdistyksestä.

Kokemusasiantuntijoina haastateltiin kahta nuorta sekä yhteensä viittä vanhempaa. Haastatteluiden tavoitteena oli varmistaa kyselyissä käytettävien käsitteiden oikeellisuus sekä kysymysten keskeiset teemat.

Haastatteluista saadun aineiston pohjalta laadittiin kaksi kyselyä, käyttäen Zef-työkalua. Zef oli luonteva valinta, koska se on käytössä Tampereen kaupungilla. Toinen kyselyistä suunnattiin taiteen perusopetusta antaville oppilaitoksille ja lastenkulttuurikeskuksille ja toinen kysely erityistä tukea tarvitsevien lasten ja nuorten perheille ja huoltajille. Kyselyt lähetettiin taiteen perusopetusta antaviin oppilaitoksiin, lastenkulttuurikeskuksiin sekä Vammaisten lasten ja nuorten tukisäätiön toimesta vammaisjärjestöjen kautta perheille 16.12.2015. Vastausaikaa oli 22.1.2016 asti. Välissä laitettiin muistutteluviesti kyselystä. Vastaaajia oli yhteensä 133 henkilöä.

Kyselyä erityistä tukea tarvitsevien lasten osallistumismahdollisuuksista taiteen perusopetusta antaville oppilaitoksille ja lastenkulttuurikeskuksille levitettiin valtakunnallisesti Taiteen perusopetusliiton ja Lastenkulttuurikeskusten verkoston kautta. Taiteen perusopetusliitto jakoi kyselyä kuudelle taiteen perusopetuksen järjestölle levitettäväksi edelleen oppilaitoksille jotka antavat taiteen perusopetusta. Lastenkulttuurikeskusten verkoston kautta tämä kysely tavoitti kaikki 24 Lastenkulttuurikeskusten Liiton jäsentä. Kyselyyn vastasi 77 henkilöä.

Kyselyyn erityistä tukea tarvitsevien lasten ja nuorten taideharrastusmahdollisuuksista perheille ja huoltajille vastasi yhteensä 56 henkilöä. Perheet tavoitettiin Vammaisten lasten ja nuorten tukisäätiö -Vamlaksen verkostojen kautta.

Tulosten pohjalta laadittiin arvio lastenkulttuuripalveluiden savutettavuudesta erityisryhmien näkökulmasta sekä suunniteltiin Sata-hankkeen eri toteutusvaiheiden lopulliset sisällöt. Esiselvitys toteutettiin 1.9.2015 - 4.3.2016.

## 2.2. Kulttuuritoimijoiden vastaukset

*"Kun asenne on kohdallaan ja osallistujia onnistutaan innostamaan, niin taivas on vaan rajana!"*

### Haastattelut

Henkilökunnan asenne ja halu huomioida erityistä tukea tarvitsevia lapsia ja nuoria oli haasteltavien mielestä kaikkein olennaisin asia. Ammattilaiset peräänkuuluttivat yhteistyötä vanhempien ja vammaisjärjestöjen kanssa, koulutusta kohtaamiseen, toiminnan mukauttamiseen sekä erilaisiin menetelmiin ja malleihin.

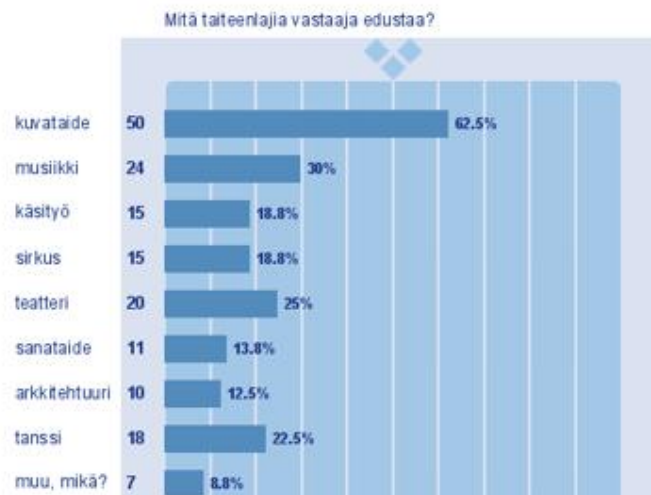
Haastatteluissa tuli tärkeinä seikkoina esille, että erityistä tukea tarvitseville lapsille ja nuorille toiminta on usein toteutettu projektien tai hankkeiden kautta. Hyviä toimintamalleja on kehitetty, mutta niiden pysyvyyttä ei ole pystytty turvaamaan. Esteenä laadukkaalle toiminnalle nähtiin vähäiset taloudelliset resurssit sekä henkilökunnan ja avustajien määrä suhteessa ryhmäkokoön sekä yksittäisen lapsen tai nuoren tuen tarpeeseen.

Haastattelujen perusteella kyselyssä painotettiin sitä miten toiminta erityistä tukea tarvitseville lapsille ja nuorille on toteutettu, ja mikä toisaalta estää toiminnan. Kyselyssä haluttiin

myös kartoittaa millaisia hyviä eri toimintamalleja ja käytäntöjä on käytössä. Lisäksi haluttiin nostaa esille toiminnan positiiviset merkitykset toteuttajalleen sekä yhteistyön merkitys.

### Kyselyn tulokset

Vastausprosentti kyselyyn oli 45 ja vastaajia oli yhteensä 77 henkilöä. Vastaajista suurin osa oli taiteen perusopetusta antavien oppilaitoksen rehtoreita. Seuraavaksi suurin vastajaryhmä olivat opettajat, ja kolmanneksi eniten vastauksia sai vaihtoehto muu toimija. Tämä ryhmä piti sisällään taidepedagogeja ja -kasvattajia, taitelijoita, koordinaattoreita, suunnittelijoita, toimistopäälliköitä ja -sihteereitä. Suuri osa kyselyyn vastanneista (84,6 %) antoi taiteen perusopetusta, yleistä tai laajaa oppimäärää



Suurin osa vastaajista edusti kuvataidetta (62,5 %). Kuitenkin kokonaisuudessaan vastauksia saatiin monipuolisesti eri taiteen lajien piiristä. Vastaajien joukossa oli myös media-taiteen, elokuvan, valokuvataiteen, nukketeatterin, keramiikkataiteen, lastenkulttuurin ja monitaiteiden edustajia.

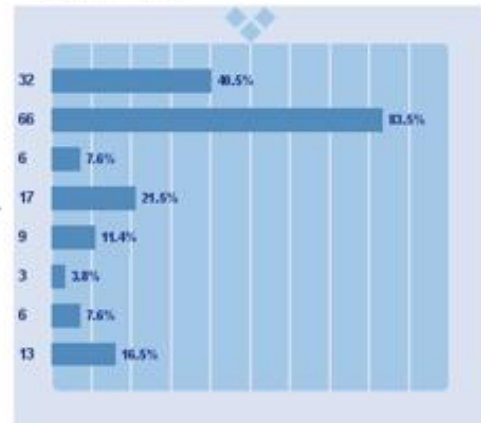


## Toiminnan toteuttaminen

Taide- ja kulttuuritoimintaa lapsille ja nuorille toteutetaan pääosin niin, että erityistä tukea tarvitsevat lapset ja nuoret osallistuvat samoihin ryhmiin kuin ne lapset, joilla erityisen tuen tarvetta ei ole. Vastaajista 40 %:lla oli myös erikseen ryhmiä lapsille jotka tarvitsevat erityistä tukea. Yhteistyötä muiden toimijoiden kanssa teki 21 % vastaajista. Vastausten vaapaassa kentässä korostetaan tarvetta avustajaan silloin kun erityistä tukea tarvitseva lapsi osallistuu harrastusryhmiin. Erityistä tukea tarvitsevat lapset ja nuoret jäävät kokonaan toiminnan ulkopuolelle 7.6 % vastauksista. Vastauksissa kuitenkin todetaan, että toimintaa on suunnitteilla ja tulevaisuudessa saatavilla.

omia ryhmiä tai yksityisopetusta/ohjausta erityistä...  
erityislapset ja nuoret osallistuvat samoihin ryhmiin kuin muutkin  
toiminta on vain erityisten hankkeiden kautta  
toiminta järjestetään yhteistyössä jonkun muun toimijan kanssa (yhdistys...  
tapahtumia, jotka on suunnattu erityistä tukea tarvitseville lapsille...  
jotain muuta  
ei ole toimintaa  
voitte tarkentaa vastaustanne tähän

Miten toimintanne erityistä tukea tarvitseville lapsille ja nuorille toteutetaan?



## Toiminnan muodot

Pitkäkestoinen tavoitteellinen taide- ja kulttuuritoiminta erityistä tukea tarvitseville lapsille ja nuorille toteutetaan vastausten mukaan enimmäkseen taiteen perusopetuksena eri oppilaitoksissa, peräti 50 vastaajaa ilmoitti organisaationsa tarjoavan taiteen perusopetusta erityistä tukea tarvitseville lapsille ja nuorille. Lisäksi tarjolla on muuta pitkäkestoista harrastustoimintaa. Merkittävä toimintamuoto on myös kunnan kulttuurikasvatusohjelma, joka tavoittaa myös erityistä tukea tarvitsevat ainakin 17 vastaajan mukaan. Toimintaa viedään myös lapsille ja nuorille, jotka eivät pääse liikkumaan harrastuspaikkoihin, kuten esimerkiksi sairaalaan lastenosastolle.

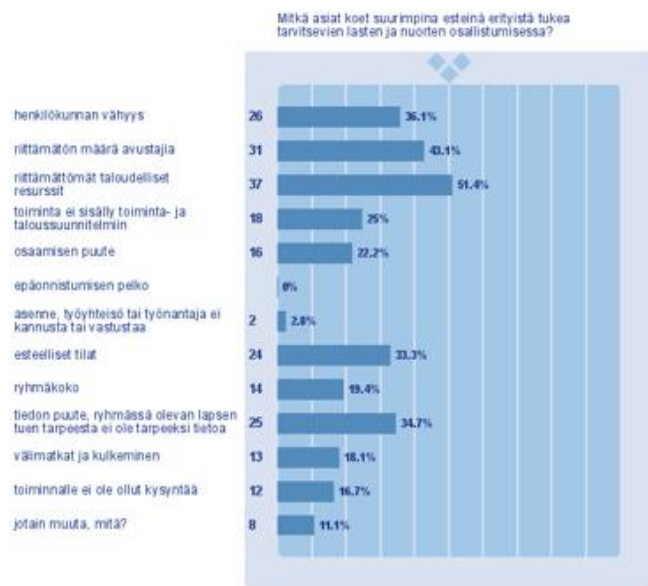
Lyhytkestoisesta toiminnasta toteutettiin erityistä tukea tarvitseville mahdollisuutta osallistua näyttelyihin, konsertteihin ja näytöksiin sekä yksittäisiä työpajoja ja harrastustoiminnan kokeilumahdollisuuksia.

## Toimintamallit ja käytännöt

Kyselyssä haluttiin kartoittaa minkälaisia erilaisia hyviä toimintamalleja sekä käytäntöjä vastaajilla on omissa organisaatioissaan käytössä. Saimme koottua jatkohanketta varten 46 erilaista hyvää mallia, käytäntöä ja menetelmää aina toiminnan arvojen ja tavoitteiden kirjaamisesta ja monialaisesta yhteistyöstä moninaiisiin kerho- ja yksilötoimintoihin. Näitä oli esimerkiksi opettajien ja ohjaajien koulutus kohtaamiseen ja vertaisoppiminen, taidekerho kehitysvammaisille, perhe- ja sosiaalinen sirkus, kuviskaverikerho, bändikoulu, korvaruno-menetelmä, erityislusten klovneriakerho, valotaide- ja tunteita tanssien-pajat ja vauvojen värikylpy erilaisille ryhmille.

## Toiminnan esteet

Suurimpana esteenä toiminnalle nähtiin taloudelliset resurssit. Hyviä toimintamalleja on kehitetty hankkeiden ja projektien kautta, mutta rahoituksen päättyessä toimintakin on loppunut. Myös henkilökunnan riittämätön määrä, avustajien vähyyks tai puuttuminen kokonaan kuormittaa henkilökuntaa tai estää toiminnan toteuttamisen kokonaan. Omalta osaltaan esteelliset tilat vaikeuttavat osallistumista tai tekevät sen mahdottomaksi.

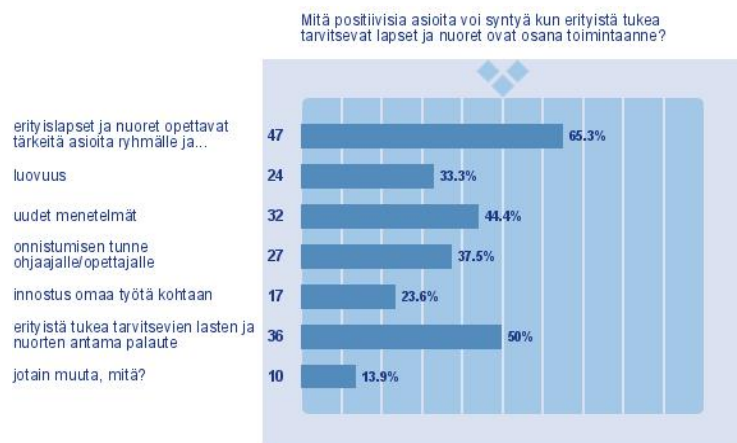


Tiedon puute oli onnistuneen toiminnan esteenä useilla eri tavoilla. Jos taide- ja kulttuuritoimintaa ohjaavalla henkilökunnalla ei ole tarpeeksi tietoa lapsen tuen tarpeesta, se vaikuttaa erityistä tukea tarvitsevien lasten ja nuorten osallistumiseen sekä positiivisten kokemusten saamiseen toiminnasta. Esteenä nähtiin myös se, että opettajien koulutukseen ei kuulu erityispedagogiikka. Toisaalta erityislasten perheiden tavoittaminen ja toiminnasta tiedottaminen koettiin vaikeana.

Sen sijaan melko yllättäen epäonnistumisen pelkoa tai asennetta ei nähty esteenä. Tästä voisi päätellä, että kyselyyn vastanneet ovat valmiita kokeilemaan rohkeasti uusiakin toimintamalleja ja ottaman myös erityistä tukea tarvitsevia lapsia ja nuoria mukaan toimintaan. Todennäköisesti kyselyyn vastasivat enimmäkseen valmiiksi asiasta kiinnostuneet. Opettajien ja ohjaajien haastatteluista nousi esiin pohdintaa siitä mikä on lapsen edistymisessä taideharrastuksessa riittävää, tavoitteiden realistinen asettelu ja toiminnan mukauttaminen yksilöllisten tavoitteiden mukaan.

## Toiminnan positiiviset vaikutukset

Erityislasten ja nuorten toiminnassa mukana olemisessa nähtiin suurimpana positiivisena vaikutuksena se, että lapset ja nuoret opettavat koko ryhmälle tärkeitä asioita. Uudet menetelmät, luovuus, innostus omaa työtä kohtaan ja lapsilta ja nuorilta saatu palaute nähtiin myös tärkeinä asioina.



Toiminnan kautta erityistä tukea tarvitsevat lapset ja nuoret saavat välineen itseilmaisuun itsetuntemuksen lisääntymiseen. Tärkeinä asioina koettiin myös syrjäytymisen ehkäiseminen, ihmisoikeuksien toteutuminen, suvaitsevaisuuden sekä yhteisymmärryksen kehittymisen ja kunnan palvelujen saatavuuden ja kattavuuden paraneminen.

Nämä kyselyn vastaukset tukevat täysin haastatteluissa esille nousseita asioita. Lisäksi haastatteluissa nousi esille, että sairaus tai vamma voi olla myös etu taideharrastuksissa. Lapsilla ja nuorilla voi olla kykyjä jotka ovat kehittyneet vamman tai sairauden vuoksi, ja joita voidaan hyödyntää harrastuksissa. Haastateltavat toivat esille myös, että esikuvina lapsille voisi toimia opettaja tai taiteen tekijä, idoli jolla itsellään joku vamma. Taide ja kulttuuri nähtiin myös kyseenalaistajana, positiivisen muutoksen alullepanijana.

## Yhteistyö

Tärkeimpinä yhteistyökumppaneina nähtiin erityistä tukea tarvitsevan lapsen ja nuoren vanhemmat tai huoltajat. Myös haastatteluista ilmeni, että toiminnan onnistumisen kannalta on tärkeää, että lapsen perhe kommunikoi avoimesti lapsen tilanteesta ja rajoitteista, jotta nämä voidaan ottaa huomioon toiminnan suunnittelussa. Perheiltä toivottiin luottamusta siihen, että taidetoiminnan ohjaajat yrittävät kaikkensa, jotta lapsen kokemus olisi myönteinen ja taideharrastusta voitaisiin jatkaa.



Koulut ja päiväkodit koettiin yhteistyökumppaneina hyvin tärkeinä. Myös julkisen sekä kolmannen sektorin sosiaali- ja terveysalan toimijat koettiin merkittävinä yhteistyökumppaneina. Yksikään vastaajista ei ollut sitä mieltä, että yhteistyötä ei tarvittaisi.

Avoimissa vastauksissa nostettiin rahoittajat esiin tärkeinä yhteistyökumppaneina. Taloudellinen tuki nähdään edellytyksenä laadukkaan toiminnan järjestämiseksi, ja se turvaisi riittävän henkilökunnan määrän.

## Mitä toimenpiteitä vastaajien mielestä tarvitaan

Kaiken toiminnan lähtökohtana on henkilökunnan asenne, halu ja innostus toimia erityistä

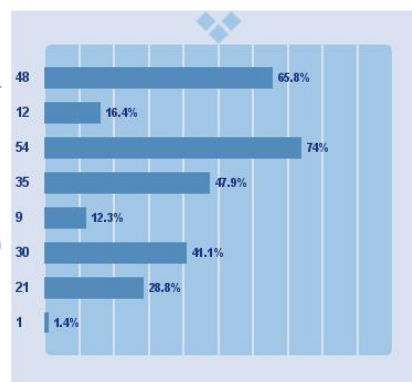
tukea tarvitsevien lasten ja nuorten parissa. Tärkeimpänä toimenpiteenä koetaan resurssien lisäys. Tarvitaan osaavaa henkilökuntaa, avustajia, aikaa ja toimivat tilat.

Toisaalta tiedon lisääminen sekä koulutus lapsen ja nuoren kohtaamiseen sekä soveltavien menetelmien käyttöönotto koetaan tärkeäksi.

Tarvitaan myös avointa keskustelua lapsen vanhempien ja huoltajien kanssa, jotta voidaan edes yrittää soveltamista lapsen omista lähtökohdista käsin.

tiedon lisääminen, koulutus (kohtaaminen, soveltavat menetelmät, ...  
toiminnan uudelleen organisointi (rakenteet; toiminta- ja...  
resurssien lisäys (aika, tila, henkilökunta, avustajat, ...  
erityisasiantuntijoiden verkosto ja hyvien toimintamallien leviäminen  
"sertifikaatti" (jonka tarkoitus on viestiä perheille/huoltajille, että...  
avoin keskustelu vanhempien/huoltajien kanssa, jotta saadaan tietoa lapsen...  
tutustumis- ja kokemusmahdollisuus taiteen eri lajeihin sekä toimintaan...  
jotain muuta, mitä?

Mitkä näistä erilaisista toiminnoista voisivat auttaa teitä parantamaan erityistä tukea tarvitseville lapsille ja nuorille tarjoamianne palveluja?



### 2.3. Erityistä tukea tarvitsevien lasten ja nuorten perheiden ja huoltajien näkemykset

*"Kulttuuri kuuluu kaikille, myös niille älämölöttäville kehareille!"*

Haastatteluissa tuli esille tärkeimpinä edellytyksinä ammattilaisten sekä perheiden ennakoluuloton asenne, rohkeus ja kohtaamisen taidot sekä yhteistyöhön perustuva mukautettu toiminta. Toimenpiteet, jotta lapsi tai nuori pystyisi osallistumaan taide- ja kulttuuritoimintaan ei useinkaan ole suuria tai vaikeita, vaan selviävät kun tiedetään yksilön erityiset tarpeet ja uskalletaan kokeilla.

Perheille ja huoltajille suunnattuun kyselyyn vastasi yhteensä 56 henkilöä. Perheet tavoitettiin Vammaisten lasten ja nuorten tukisäätiö -Vamlaksen verkostojen kautta.

Henkilökohtaisen avustajan merkitys lapsen ja nuoren osallistumisen ja harrastuksen tukena koettiin myös suurena. Merkittävänä asiana perheiden haastatteluista nousi esille tiedon saamisen vaikeus. Haastateltavat vanhemmat kokivat, että toimintaa on, mutta tieto siitä on hajallaan ja vaikeasti saavutettavissa.

Tämän perusteella kyselyssä perheille ja huoltajille painotettiin heidän kokemuksiaan taide- ja kulttuuriharrastuksista, sitä minkä tyyppiseen toimintaan osallistutaan, mitkä ovat edellytykset osallistumiselle ja minkälaista yhteistyötä he toivovat toiminnan tuottajien kanssa.

#### Osallistuminen taide- ja kulttuuritoimintaan

Vastaajista 67 % ilmoitti, että hänen lapsensa/huollettavansa on osallistunut taide- ja kulttuuritoimintaan. Syistä siihen miksi ei ole osallistuttu suurimpana oli se, että paikkakunnalla ei järjestetä lainkaan toimintaa, tai ei ole löytynyt sopivaa ryhmää. Osalle vastaajista ryhmätilanteet ovat liian haastavia tai avustajan puute esti osallistumisen. Joskus myös perheen taloudellinen tilanne oli estänyt lapsen osallistumisen.

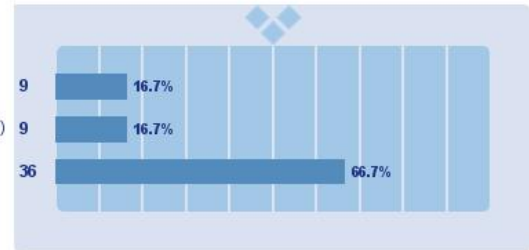
## Inkluusioryhmä vai erityisryhmä

Lapsilla ja nuorilla jotka tarvitsevat erityistä tukea tilanne on hyvin yksilöllinen ja saattaa vaihdella. Eri taiteen lajit eroavat toisistaan myös harrastamisen suhteen.

Kokemukset inkluusioryhmästä olivat hyviä, jos mukana oli ollut avustaja tai oma vanhempi. Osa lapsista ja nuorista pystyi kuitenkin toimimaan ryhmässä ilman avustajaakin, jos ryhmäkoko oli tarpeeksi pieni. Onnistumisen kokemuksia saatiin inkluusioryhmässä, jossa ohjaajalla oli taito ottaa lapsen erityisyys huomioon. Joissakin tapauksissa lapsella oli halu osallistua ns. tavalliseen harrastusryhmään, mutta järjestävä taho oli kieltänyt osallistumisen.

omat ryhmät erityistä tukea tarvitseville  
9  
kaikki samassa ryhmässä (inkluisio)  
9  
kumpaakin tarvitaan, koska

Onko mielestänne parempi, että erityistä tukea tarvitseville on omat ryhmät, vai että kaikki lapset ovat samassa ryhmässä tuen tarpeesta riippumatta?



Vastauksista ilmeni, että vanhemmat ja huoltajat olivat sitä mieltä, että erityistä tukea tarvitsevien lasten ja nuorten on hyvä osallistua ns. tavalliseen ryhmään, jos se suinkin on mahdollista. Näihin ryhmiin osallistuvalla lapsella ja nuorella pitäisi tarjota se tuki mitä hän tarvitsee.

Pelkästään erityistä tukea tarvitsevien lasten ja nuorten ryhmätoiminnasta oli myös positiivisia kokemuksia. Tarvitaan siis myös omia ryhmiä erityistä tukea tarvitseville lapsille ja nuorille. Vertaistuki nähtiin erityisryhmissä hyvin tärkeänä asiana. Nämä erityisryhmät ovat ainoa vaihtoehto lapsille ja nuorille, joiden osallistuminen ns. normaaliin ryhmään on sairauden tai vamman vuoksi mahdotonta.

Perheet pitivät ryhmästä riippumatta hyvin tärkeänä, että lapsi tai nuori saa onnistumisen kokemuksia ja tuntee kuuluvansa porukkaan. Erialaisten lapsiryhmien kohtaamiset koettiin kaikille tärkeiksi.

## Toiminnan muodot, mihin lapsi tai nuori on osallistunut

Eniten osallistuttiin harrastus- ja kerhotoimintaan, joka oli kaikista vastauksista yhteensä (63,4 %). Koulun tai päiväkodin tarjoama taide- ja kulttuuritoiminta tavoitti ison osan vastaajista (56,8 %). Käynnit kulttuurilaitoksissa olivat myös yleisiä (48,1 %).

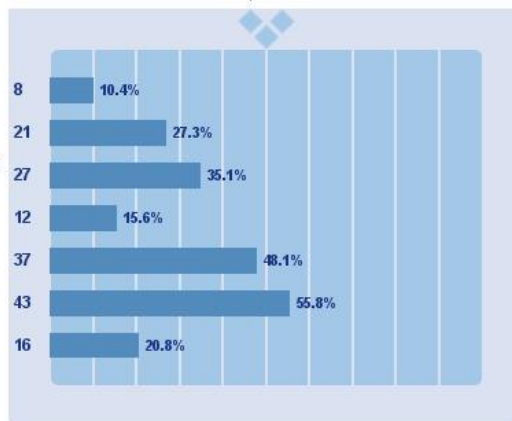
Muu toiminta oli erityismuskareita, autismiystävällinen elokuvanäytös, nuorisoteatteria, erilaisia työpajoja, kokki-, tanssi-, graffiti-, savityö- ja bändikerhoja, Työväenopiston järjestämää toimintaa sekä eri organisaatioiden järjestämiä kursseja ja tapahtumia.



Lastenkulttuurikeskusten toimintaan näyttäisi osallistuneen vain pieni osa vastaajista (15,6 %). Tämä voi johtua siitä, ettei vastaajan paikkakunnalla ole lastenkulttuurikeskusta, tai sitten siitä ettei vastaaja ole tiennyt jonkin toiminnan olevan lastenkulttuurikeskuksen järjestämää. Sama syy saattaa aiheuttaa sen, että myös taiteen perusopetukseen osallistuneiden määrä on pieni.

taiteen perusopetukseen, yleinen tai laaja oppimäärä  
 8  
 muuhun harrastustoimintaan  
 21  
 kerhoon tai vastaavaan, jossa on ollut useampia tapaamisia  
 27  
 lastenkulttuurikeskuksen toimintaan, johon on voinut sisältyä myös...  
 12  
 käyntejä kulttuurilaitoksissa, esityksiä, näytöksiä, konserteja...  
 37  
 koulun tai päiväkodin tarjoamaan toimintaan  
 43  
 muuhun toimintaan, kerro lisää  
 16

Mihin kulttuuriin toimintaan lapsenne/nuorene on osallistunut?



## Miksi taide- ja kulttuuriin toimintaan osallistuminen on perheille tärkeää

Vastaajat kokivat vertaistuen merkityksen harrastustoiminnassa hyvin tärkeänä, myös vanhempien ja huoltajien toisilleen antama tuki koettiin tärkeäksi. Lapsen ja vanhemman yhteinen tekeminen koettiin merkityksellisenä heidän keskinäisen suhteen lujittajana.

Vastaajat kokivat, että toiminnan kautta rohkeus olla muiden lasten kanssa lisääntyi, ja koko perhe sai lisää rohkeutta. Taideharrastus toi vaihtelua arkeen ja mukavia muistoja yhteisistä hetkistä.

Vastauksissa korostui toiminnan merkitys lapsen ja nuoren itsetunnon kehitykselle. Harrastustoiminnassa oli saatu uusia ystäviä, onnistumisen kokemuksia, koettu iloa sekä nautintoa. Keskiössä olivat osallisuuden, yhdenvertaisuuden ja onnistumisen kokemukset.

Erityisen merkittävänä seikkana vastauksissa mainittiin itseilmaisun kehittyminen oman harrastuksen kautta. Lisäksi harrastuksen koettiin kehittävän kehon hallintaa, jonka merkitys toimintakyvyn ylläpitäjänä on suuri.

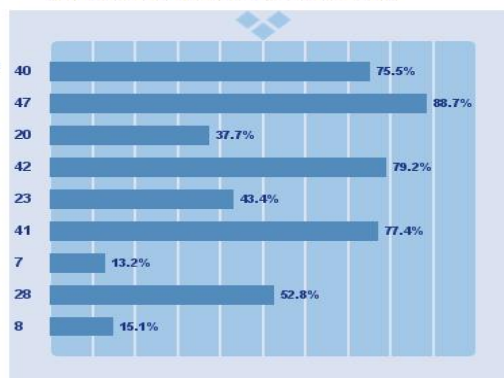
## Mitä hyvä toiminta edellyttää taide- ja kulttuuriin toiminnan tuottajalta

Tärkeimpänä asiana nähtiin ammattilaisten avoin asenne erityistä tukea tarvitsevien lasten ja nuorten osallistumiseen. Lähes yhtä tärkeänä nähtiin halu muokata ohjelmaa kaikille sopivaksi ja osaaminen erityisryhmien kanssa toimiessa.

Merkityksellistä oli myös se, että perheillä on saatavilla tieto, että myös erityislapset ja nuoret ovat tervetulleita toimintaan, mikä liittyy toimijoiden viestintään.

osaamista toimimisesta erityisryhmien kanssa  
 40  
 avointa asennetta  
 47  
 ohjelman yksilöllistämistä  
 20  
 halua muokata ohjelmaa kaikille sopivaksi  
 42  
 omaa toimintaa erityistä tukea tarvitseville tuen tarpeen mukaan  
 23  
 tiedotusta siitä, että erityistä tukea tarvitsevat ovat tervetulleita...  
 41  
 opettajat ja ohjaajat ovat ennestään tuttuja  
 7  
 mahdollisuutta tutustua ohjelmaan ja tiloihin etukäteen  
 28  
 jotain muuta, mitä?  
 8

Hyvän toiminnan edellytykset. Mitä hyvä toiminta edellyttää taide- ja kulttuuriin toiminnan tuottajalta?



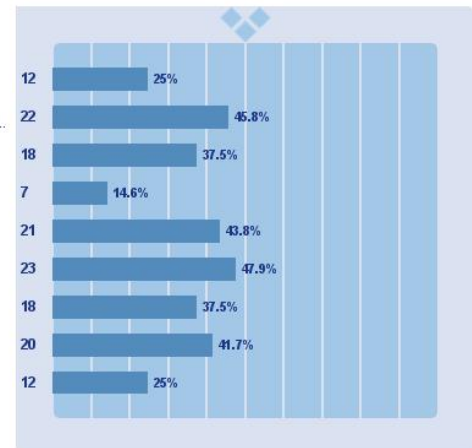
Avoimissa vastauksissa korostui asenne, huumori, kokeiluhenki, koulutus, avustajan tarpeen hyväksyminen ja esteettömät tilat.

## Kokemuksia esteistä tai huonosta toiminnasta

Suurimpana esteenä perheet kokivat tiedon puutteen. Koettiin, että toimintaa kyllä on, mutta tiedotus ei saavuta perheitä. Toivottiin tahoja, jotka koordinoisi ja tiedottaisi laajasti toiminnasta, johon heidän lapsensa olisivat tervetulleita. Lisäksi vastauksissa nousi jälleen esille henkilökunnan asenne ja tarve mukauttaa toimintaa tarpeen mukaan. Myös avustajan puute on usein esteenä osallistumiselle.

tilat ovat olleet esteelliset  
ohjaajan/henkilökunnan asenne ei ole tukenut erityisen tuen tarpeessa olevan...  
muut lapset/vanhemmat eivät ole osanneet suhtautua tuen tarpeessa...  
sopivien apuvälineiden puute  
avustajan puute  
tiedon puute. En ole saanut tarpeeksi tietoa erilaisista mahdollisuuksista...  
toimintaa ei pystytty mukauttamaan lapsen tai nuoren tarpeisiin  
kulkemisen haasteet  
jotain muuta, mitä?

Toiminnan esteet. Millaisia kokemuksia teillä on ollut esteistä tai huonosta toiminnasta?



Vapaan kentän vastauksissa oli mainintoja liian kalliista lukukausimaksuista. Hinnat tuntuivat korkeilta varsinkin, jos lapsella tai nuorella on paljon poissaoloja perussairautensa vuoksi. Vanhemmat tai huoltajat kokivat myös, että heillä itsellään ei ole ollut aikaa tai voimia viedä lasta harrastuksiin.

Toimintaan osallistumisen esteenä voi olla myös se, että toiminta ajoittuu perheelle mahdollittomaan ajankohtaan koulun, kulkemisien ym. suhteen. Osa vastaajista koki, että kynnyks taide- ja kulttuuriharrastustoimintaan osallistumiseen on liian suuri.

## Yhteistyö taide- ja kulttuuritoiminnan tuottajan kanssa

Perheille tärkeimmäksi asiaksi kyselyssä osoittautui toiminnasta tiedottaminen ja mainostus. Perheet kaipasivat helposti löydettävissä olevaa tietoa toiminnoista johon myös erityistarpeiset ovat tervetulleita. Huoltajat kaipaavat tietoa siitä, että järjestäjätaho suhtautuu lähtökohtaisesti positiivisesti erityisiin lapsiin sekä nuoriin ja, että mahdollisesta tulevasta taide- ja kulttuuriharrastuksesta voidaan yhdessä keskustella.

Tärkeänä nähtiin myös, että toiminnan toteuttajalla olisi mahdollisuus tarjota *tutustumiskerta tai -kertoja* toimintaan sekä tiloihin etukäteen, ennen päätöstä harrastuksen aloittamisesta.

Vastaajat toivoivat toiminnan totuttajalta kykyä ja halua *keskusteluun yhdessä perheen kanssa* ja tarvittaessa toiminnan *mukauttamista* luovasti ja ennakkoluulottomasti. Perheet toivoivat myös ammattihenkilökunnalle mahdollisuutta *kouluttautua kohtaamaan* sekä ohjaamaan erityisiä lapsia ja nuoria.

Taide- ja kulttuuritoiminta toivottiin järjestettäväksi osaksi koulujen iltapäiväkerhojen toimintaa. Tämä auttaisi myös kuljetus- ja aikataulusongelmiin. Lisäksi moni perhe nosti esille, että mahdollisuuksia osallistua taide- ja kulttuuritoimintaan pitäisi olla myös pienillä paikkakunnilla.

Vanhemmat ja huoltajat toivoivat ryhmiä joissa *ei ole ehdotonta hiljaisuutta* ja olisi mahdollisuus poistua ja tulla takaisin kesken toiminnan. Joissakin tapauksissa *yksityisopetus* olisi sopivin muoto erityistarpeisille lapsille ja nuorille. Lapsille ja nuorille suunnattujen kerhojen nimeämiseen haluttiin kiinnittää huomiota, diagnoosin ei tarvitse näkyä kerhon nimessä.

Perheet kehottivat taide- kulttuurialan toimijoita *yhteistyöhön* eri vammaisyhdistysten ja -järjestöjen sekä koulujen ja päiväkotien kanssa. He kannustavat toimintaa toteuttaessa hyödyntämään olemassa olevia toimintoja, tiloja, osaamista ja henkilökuntaa. Perheet ja lapsi tai nuori itse ovat parhaita asiantuntijoita omasta omassa asiassaan. *Huumoria* ja iloa toivotaan tekemiseen mukaan.

### 3. Johtopäätökset ja toimenpiteet

*”Taiteen edessä me kaikki olemme tasa-arvoisia.”*

Kyselyissä ja haastatteluissa nousivat selkeästi esille ne kehittämistarpeet, joiden avulla erityistä tukea tarvitsevien lasten ja nuorten osallisuutta kulttuuri- ja taideharrastamiseen voidaan edistää valtakunnallisesti.

Ensinnäkin sekä kulttuuritoimijat että perheet toivoivat pysyviä rakenteita, jotta taide- ja kulttuuritoiminta erityistä tukea tarvitseville lapsille ja nuorille voi olla pitkäkestoista ja kehittyvää. Toiminta pitää tunnustaa tärkeäksi ja toiminnan tuottajilla pitää olla halu ja mahdollisuus kouluttautumiseen ja laadukkaan toiminnan toteuttamiseen mukautettunakin.

Lisäksi tarvitaan riittävät taloudelliset resurssit, tarpeeksi henkilökuntaa ryhmäkokoon suhteutettuna sekä ammattitaitoisia avustajia tuen tarpeesta riippuen. Toimintaan ja sen suunnitteluun sekä yhteistyölle perheen ja eri toimijoiden kesken pitäisi olla käytettävissä riittävästi aikaa. Jotta tämä kaikki olisi mahdollista, tarvitaan myös vaikuttamistyötä.

Kulttuuritoimijoiden ja perheiden haastatteluista ja kyselyistä nousee toistuvasti esille, että ensisijaisen tärkeää on avoin ja ennakkoluuloton asenne, tahto mukauttaa ja kokeilla erilaisia toimintamenetelmiä, uskallus kysyä ja kokeilla sekä keksiä uusia luovia tapoja tehdä taidetta. Kulttuuritoimijat ja perheet tarvitsevat ajankohtaista tietoa, taitoja sekä tukea tähän.

Tiedon saatavuus ja tiedottamisessa oikean kohderyhmän saavuttaminen nousee myös toistuvasti esille. Lisäksi tarvitaan perheiden ja taidetoiminnan toteuttajien sekä eri organisaatioiden rajoja rikkovaa ennakkoluulotonta yhteistyötä. Perheet toivoivat jotakin valtakunnallista merkkiä tai sertifikaattia, joka kertoisi toimijan ottavan erityistarpeiset huomioon ja ainakin olevan valmis yrittämään erityisen mukaan tuloa.



Esiselvityksen jälkeen Sata-hanketta tulisi jatkaa tässä selvityksessä löydettyjen ongelma-kohtien purkamiseksi. Ratkaisuksi kyselyistä nousee pysyvien toimintamallien ja rakenteiden luominen, ammattilaisten koulutus erityistä tukea tarvitsevien lapsien ja nuorien kohtaamiseen sekä toiminnan mukauttamiseen, tiedotuksen ja viestinnän yhtenäistäminen, erilaisten toimintamallien levitys ja kokeilu, osaajaverkoston luominen ja avustajakäytäntöjen kehittäminen.

Hankkeessa tulee kehittää monistettavia ratkaisuja sekä levittää paikallisesti kehitettyjä toimintamalleja lasten ja nuorten kulttuuritoiminnan valtakunnallisen saavutettavuuden toteutumiseksi.

Esiselvityksessä saadun tiedon perusteella erityistä tukea tarvitsevien lasten ja nuorten kulttuuriolosuhteista edistäisivät seuraavat toimenpiteet:

- 1. Taide- ja kulttuuritoiminnan tuottajien, opettajien ja ohjaajien täydennyskoulutus ja vertaistuen kehittäminen.** Tämä tapahtuu kahdella eri tasolla:
  - a. Erityispedagogiikkaa tulisi lisätä taidekoulutukseen, ja taidetoimijoille tulisi tarjota täydennyskoulutusta aiheesta.
  - b. Valtakunnallinen koulutuskiertue lastenkulttuuritoimijoille tarjoaisi kevyemmän tavan oppia erityislasten huomioimisesta toiminnassa.
- 2. Tiedotuksen ja viestinnän yhtenäistäminen:** Esimerkiksi toimijoille lanseerattava ”asennemerkki”, joka kertoo toimijan olevan halukas ainakin kokeilemaan, voisiko erityistä tukea tarvitseva lapsi osallistua heidän toimintaansa. Samalla merkki viestii siitä, että perhe voi turvallisesti kertoa lapsen erityisen tuen tarpeesta.
- 3. Hyvien toimintamallien kokeilu ja levitys:** Hyviä toimintamalleja voivat olla esimerkiksi lapsille tarjotut harrastuksen kokeilumahdollisuudet, toiminnan vieminen koulujen yhteyteen ja eri toimijoiden yhteistyöpilotit. Kulttuurin kärkihankkeessa painotetaan lastenkulttuurin saatavuutta, ja esimerkiksi kokeilukerrat omalla koululla voisivat liittyä tähän.
- 4. Osaajaverkoston luominen Suomeen:** Osaajaverkoston ja mentoroinnin kautta halukkaat voisivat saada neuvoja toiminnan kehittämiseen, ja erilaiset hyvät käytännöt voisivat levitä.
- 5. Avustajakäytäntöjen kehittäminen:** Vaikutetaan avustavan henkilökunnan saatavuuteen, järjestetään ”taideavustajakoulutusta” sekä kehitetään erilaisia keinoja, jotka lisäävät lapsen mahdollisuutta saada avustaja taide- ja kulttuuriharrastukseen esimerkiksi kulttuuriluotsi ja -kummitoiminnan kautta.

Näillä toimenpiteillä ja vaikuttamistyöllä varsinainen Sata-hanke voi lisätä merkittävästi lastenkulttuuritoimijoiden valmiuksia tuottaa saavutettavia kulttuuripalveluja sekä alan toimijoiden monipuolista osaamista erityistä tukea tarvitsevien lasten ja nuorten ohjaamisessa.